

Model Expo Italy, Verona

fiera del modellismo,

06 et 07 mars 2010.

Org. : <http://www.modeexpoitaly.it/home.asp>

Participants : Section "train", José Burton.

Le chargement des 7 modules s'effectue le mercredi dans la journée. Le départ est prévu pour 22h00.

Hélas, je n'arrive pas à dormir comme un bien heureux, pendant qu'Anny prépare le casse-croûte pour la route je gamberge étendu sur mon lit et à 18h00 fatigué de me retourner dans le lit, je décide de partir dès que possible. Après les derniers préparatifs, nous prenons la route à 20h15 vers Luxembourg, direction Vérone.

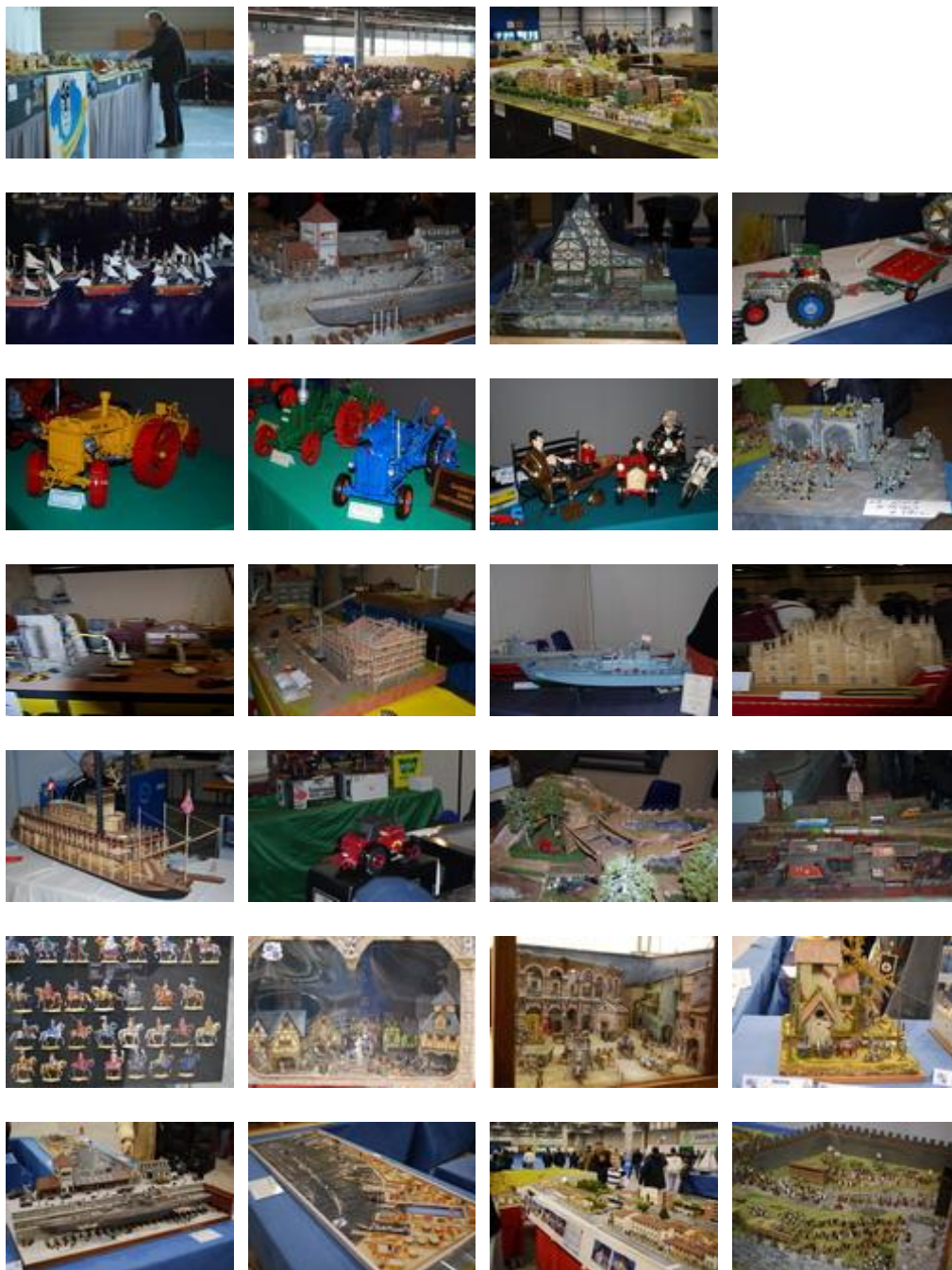
Ayant récemment à créer un itinéraire sur le GPS, nous n'avons aucun problème de route. Premier plein de carburant au Luxembourg, ensuite Karlsruhe, l'Autriche avec sa vignette et un plein, le Brenner avec un superbe paysage et enfin l'Italie et 200 km avant Vérone. En roulant de nuit, nous ne connaissons pas de bouchon et presque pas de camion, en Autriche nous avons longer la Suisse et par cet itinéraire nous avons de l'autoroute depuis Arlon jusque Vérone ou nous arrivons vers 10h30, soit 15h00 de route avec un petit somme de 2h00 et quelques arrêts plein et pipi.

Le GPS nous amène directement à l'hôtel IBIS, il n'y a pas de comité d'accueil, nous sommes beaucoup plus tôt que prévu. Après un peu de repos, nous allons Anny et moi nous promener en ville, il fait gris et il y a beaucoup de vent, la t° est de 6°C, ce n'est pas très chaud. Gianfranco du club de Vérone nous accueille à notre retour à l'hôtel. Jean-Pierre et Henriette sont arrivés vers 18h00 et nous allons nous restaurer chez Gianni, notre restaurant habituel, après une bonne soirée avec nos amis italiens, nous allons nous coucher pour être frais pour le montage du vendredi.



Il faut montrer patte blanche pour rentrer dans l'enceinte du parc des expositions, nous passons à l'accueil pour nous identifier et recevoir nos badges d'accès pour le véhicule et pour les exposants que nous devons porter en permanence. Le montage se passe comme d'habitude, Jean-Pierre sort ses modules pour la première fois en expo, il y a quelque petit soucis d'écartement de voies mais la solution est vite trouvée. Le soir le réseau tourne avec environ 25 modules. Nous filons dans notre petit restaurant habituel dans un village voisin et nous mangeons pizza et pâtes arrosées d'un petit vin italien. Le lendemain, l'ouverture des portes de l'exposition à 9h00, il y a déjà une file de visiteurs qui attendent à l'entrée. Environ 30000 personnes vont circuler dans l'exposition tout le WE. Les halls occupés par la manifestation sont de la grandeur de ceux de Dortmund, pour ceux qui connaisse. Nous ne connaissons pas cette fois de problème de circulation, le réseau n'est pas énorme et la gestion de la circulation des convois en est simplifiée.

La soirée du samedi nous la passons au même resto mais sans les italiens qui sont fatigués, mais ils sont d'attaque le dimanche matin. Cette deuxième journée est du même canevas que le samedi, sans problème, nous profitons un peu de ce calme pour visiter l'exposition et Anny se repose un peu.



Le soir arrive et le démontage. Nous devons attendre qu'il n'y ait plus de public dans l'enceinte du palais des exposition pour pouvoir récupérer le véhicule et la remorque, et commencer le démontage, qui est effectué en une bonne heure, le chargement est moins rapide qu'au départ car nous rapatrions les modules italiens en vue de notre prochain "Maquett'Show 2010" à Virton.

Nous décidons de nous retrouver tous au resto pour un dernier repas et commenter cette manifestation qui pour moi est particulière du fait de l'amitié qui me lie à Gianfranco et Claudio depuis des années.

Le lundi matin, nous retournons en visite en ville, c'est devenu un rituel, mais cette fois, nous avons de la chance, le temps est avec nous, il fait froid, proche de zéro le matin et beaucoup de vent, 8°, mais il y a du soleil, alors nous pouvons filmer et photographier à notre aise. Nous reprenons la route du retour le mardi matin, après avoir salué nos amis italiens. Tout va bien jusqu'au Brenner, où il a neigé assez bien, la vitesse est limitée à 80km/h jusque Stuttgart. Puis avec le vent, nous trouvons sur la route des congères, à certain endroit nous roulons au pas.

Après Karlsruhe, plus de problème, la route est dégagée, nous arrivons à Rouvroy vers 22h30 et filons au lit pour un repos bien mérité.

Bernard et moi déchargerons la remorque en partie au club et ensuite chez moi le jeudi. Et on me dit souvent que le modélisme est de tout repos, mais quand je propose de venir se promener avec moi, ils n'ont jamais le temps...

José B.